

آمبولی

واژه آمبولی به معنی انسداد شریان به وسیله یک جسم متحرک است. این جسم متحرک به طور معمول یک لخته خون است. اما گاهی اوقات یک توده چربی، یک حباب هوا، تکه ای از یک تومور یا دسته ای از باکتری هاست. این جسم متحرک به یک رگ خونی واقع در ریه وارد شده در آنجا گیر افتاده و مانع از جریان خون می شود.

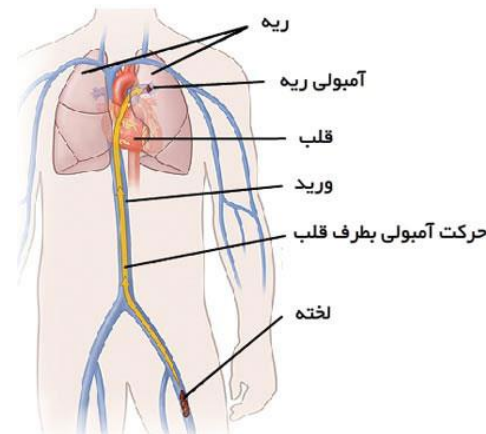


علائم نشانه های آمبولی چیست؟

- تنگی نفس ناگهانی
- اضطراب
- سرفه تولیدکننده خلط خونی یا حاوی رگه های خون
- تعریق شدید
- افزایش ضربان قلب
- درد قفسه سینه

آمبولی ریه چه خطری دارد؟

آمبولی ریه در 10 درصد از بیماران در عرض چند ساعت منجر به مرگ می شود. اگر فرد زنده بماند و تحت تشخیص و درمان صحیح قرار گیرد، پیامد آن خوب خواهد بود. در صورت نداشتن بیماری جدی، در عرض تنها چند هفته به سلامتی طبیعی باز می گردد.



عوامل خطر:

- ✓ بیماری های قلبی و عروقی به ویژه نارسایی قلبی
- ✓ سرطان ها به ویژه سرطان پانکراس، تخمدان و ریه
- ✓ سابقه جراحی
- ✓ بی حرکتی
- ✓ سن بالای 60 سال
- ✓ بارداری
- ✓ سابقه تشکیل لخته در ورید عمقی (ترومبوز ورید عمقی)
- ✓ شکستگی استخوان و گچ گیری برای شکستگی

- ✓ اختلال در ضربان قلب
- ✓ چاقی
- ✓ ازدیاد چربی های خون
- ✓ مصرف قرص های ضد بارداری به خصوص در خانم های سیگاری
- ✓ پرفشاری خون
- ✓ مصرف دخانیات
- ✓ استروژن مکمل
- ✓ سابقه خانوادگی

درمان:

پزشک شما داروهای ضدانعقاد را برای پیشگیری از ایجاد لخته های بیشتر یا بزرگ تر شدن لخته موجود تجویز می کند. در ابتدا به صورت داخل سیاهرگی تجویز می شود که اغلب همراه با آن وارفارین خوراکی نیز داده می شود.

اگر آمبولی ریه وسیع باشد یا چند بار تکرار شود، یا اینکه بیمار پیش از بروز آمبولی به بیماری قلبی - عروقی دچار بود یا در مواردی که سایر درمان ها موثر نباشند، برای درمان از روش حل کردن لخته استفاده می شود .

اگر درمان دارویی کمکی به حذف لخته نکند پزشک از روش های جراحی مثل خارج کردن لخته به وسیله کاتتر یا فیلتر درون ورید استفاده می کند.



بیمارستان فاطمه الزهرا (س) مهریز

کد سند: PA/HC/15



آمبولی

واحد آموزش به بیمار

فاطمه زارع بیدکی

فروردین 1400

- از تزییقات عضلانی خودداری گردد.

راه های به حداقل رساندن خطر خونریزی زمانی

که با ضد انعقاد درمان می شوید:

- ✓ استفاده از ریش تراش برقی به جای تیغ
- ✓ استفاده از نخ دندان و مسواک نرم
- ✓ اجتناب از گذاشتن مواد تیز در دهان مانند خلال دندان
- ✓ با پای برهنه قدم نزنید
- ✓ با فشار فین نکنید
- ✓ ناخن ها را به دقت کوتاه کنید
- ✓ از زور زدن هنگام اجابت مزاج خودداری کنید.

علائمی که باید فوراً به پزشک اطلاع داد:

- حساسیت، سردی اندام، ورم یا درد اندام تحتانی
- درد ناگهانی قفسه سینه
- سرفه همراه با خلط خونی یا رگه های خون در خلط
- تب
- کوتاهی نفس ها یا افزایش تعداد آن
- تشدید اضطراب یا بی قراری
- خونریزی غیر معمول

نکته: در بیماران دریافت کننده وارفارین، توصیه

می شود که از غذاهای سرشار از ویتامین k (کلم- کاهو- شلغم- اسفناج- ماهی- جگر) و چربی اجتناب شود.

تست های آزمایشگاهی مکرر (PTT-PT-INR)

به طور منظم انجام شود.

راه های کاهش خطر تشکیل مجدد ترومبوز و آمبولی ریوی:

- پس از هر نوع جراحی، برای پیشگیری از تشکیل لخته، پزشک شما را تشویق می کند که در اولین فرصت ممکن از جا برخاسته و قدم بزنید و یا خودتان و یا فرد دیگری اندام های تحتانی شما را ورزش دهد.
- اگر قادر به حرکت نیستید، اندام های تحتانی خود را بالا قرار دهید و جوراب واریس بپوشید.
- اجتناب از پوشیدن لباس تنگ مانند کمربند، جوراب خیلی تنگ
- اجتناب از نشستن و یا ایستادن برای مدت طولانی
- زمانی که ناگزیر از نشستن طولانی مدت هستید مانند سفر با هواپیما یا خودرو هر چند وقت یکبار قدم بزنید یا حداقل انگشتان را خم و راست کرده و پاهای خود را حرکت دهید.
- اجتناب از روی هم انداختن پاها و دراز کشیدن یا نشستن با قراردادن چند بالش زیر زانوها
- تمرینات منظم مانند شنا، قدم زدن، دوچرخه سواری..
- حفظ وزن ایده آل بدن نسبت به سن، قد و استخوان بندی
- سیگار کشیدن و استفاده از استروژن یا قرص های ضدحاملگی خطر تشکیل ترومبوز مجدد را افزایش می دهد.
- مصرف دارو طبق دستور پزشک بسیار مهم است.
- سایر داروهای تجویز شده بدون نسخه ای را که مصرف می کنید به پزشک اطلاع دهید.
- توصیه می شود مایعات کافی 2-3 لیتر در روز مصرف گردد.