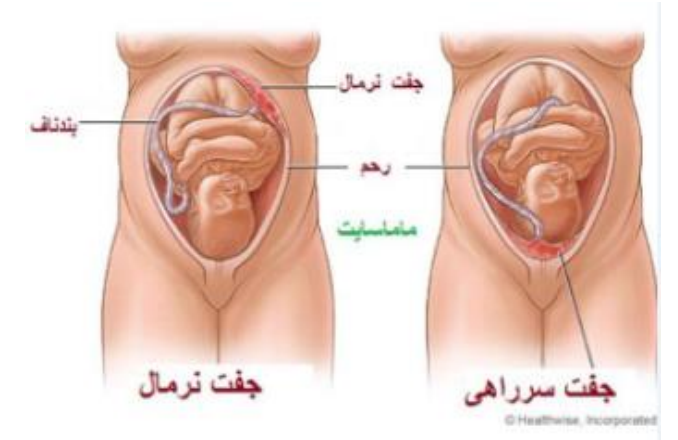


جفت سرراهی

جنین از طریق بند ناف به جفت متصل است و مواد غذایی را از مادر دریافت میکند. در حاملگی معمولاً جفت در نیمه ی فوقانی رحم قرار دارد. اما گاه در قسمت تحتانی رحم قرار میگیرد و دهانه رحم (سرویکس) که محل خروج جنین هنگام زایمان است را بطور کامل یا ناقص مسدود میکند. این حالت قرارگیری جفت، جفت سرراهی می گویند که یکی از مشکلات زایمان است و ممکن است کامل یا ناقص باشد.



عوامل خطر جفت سرراهی:

- 1- سابقه قبلی جفت سرراهی
- 2- چند قلوئی (به دلیل بزرگ شدن رحم)
- 3- سابقه سزارین قبلی
- 4- سابقه جراحی رحم
- 5- مصرف سیگار
- 6- مصرف کوکائین

علائم:

خونریزی از واژن این نوع خونریزی در سه ماهه آخر بارداری اتفاق می افتد و معمولاً بدون درد است. علت خونریزی اتساع دهانه رحم در سه ماهه ی سوم حاملگی است که جفت قادر به کشش نیست و دچار خونریزی میشود.

جفت سرراهی به خودی خود مشکلی برای جنین ایجاد نمی کند. ولی گاهی به خاطر خونریزی های شدید مادر پزشک مجبور به انجام زایمان قبل از موعد است به همین دلیل مرگ و میر اوایل نوزادی در جفت های سرراهی بالاتر از ده درصد است.

جفت سرراهی چگونه تشخیص داده میشود؟

ساده ترین و بی خطرترین روش برای تعیین محل جفت سونوگرافی از روی شکم است .

نکته: اگر قبل از هفته 28 حاملگی جفت سرراهی برای شما تشخیص داده شد نگران نباشید چون در اکثر موارد با بالا رفتن سن حاملگی و رشد رحم موقعیت جفت به بالا کشیده میشود اما اگر بعد از هفته ی 28 حاملگی تشخیص جفت سرراهی براساس سونو گرافی داده شد احتمال پایین ماندن جفت بیشتر است.



Placenta: جفت

Cordon umbilical: بند ناف

Cuello uterino: دهانه رحم

علت:

علت روشنی برای جفت سرراهی تاکنون تعریف نشده است ولی به عنوان یک فرضیه ممکن است :
تشکیل غیر طبیعی شبکه عروقی دیواره داخلی رحم ناشی از آسیب های قبلی، جراحی های قبلی یا عفونت ها عامل آن باشد.

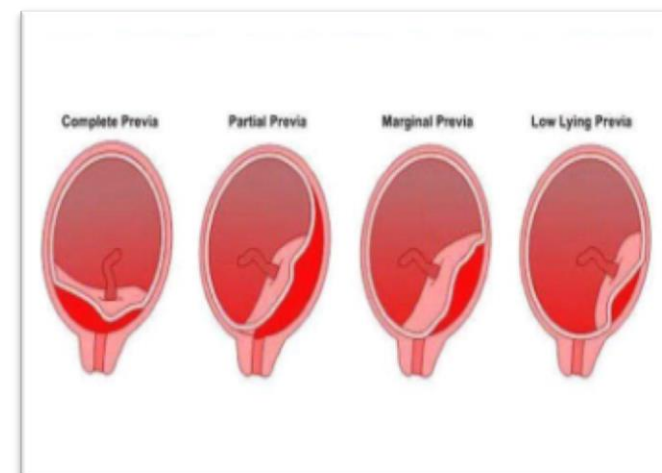


بیمارستان فاطمه الزهرا (س) مهریز
کد سند : PA/HC/74

جفت سر راهی

- 1- اگر در سه ماه دوم و سوم بارداری خونریزی واژینال رخ داد فوراً به پزشک یا ماما مراجعه کنید.
- 2- به مادرائی که جفت سرراهی دارند توصیه میشود که از انجام کار های سنگین خودداری کنند. در این شرایط نزدیکی کردن ممنوع است.
- 3- سعی کنید بیشتر استراحت کنید و مایعات بخورید.
- 4- غالباً این مادران به خاطر داشتن جفت سرراهی نمی توانند به طور طبیعی زایمان کنند.
- 5- هم چنین مادران در هنگام مراجعه به مراکز درمانی پرسنل درمانی را باید از سرراهی بودن جفت باخبر سازد زیرا معاینه در این گونه افراد ممنوع است .

جفت سر راهی پایینی (لولایینگ): یعنی محل جفت در سگمان تحتانی رحم است اما با دهانه رحم فاصله دارد.
جفت سرراهی حاشیه ای (مارژینال): جفت به حدی پایین است که لب به لب سوراخ دهانه رحم شده است .
جفت ناکامل (پارشیال): جفت آنقدر پایین است که حتی مقداری از آن دقیقاً روی سوراخ سرویکس (دهانه ی رحم) قرار گرفته است .
جفت سرراهی کامل: یعنی جفت در پایین ترین حالت ممکن است و کاملاً روی دهانه رحم را پوشانده است.



به ترتیب از راست به چپ:

جفت سر راهی پایینی - جفت سر راهی حاشیه ای - جفت سر راهی ناکامل - جفت سرراهی کامل

